

COMMERZBANK

Die Bank an Ihrer Seite



Handbuch zur CFD- Handelsplattform



> Einleitung

Sehr geehrte Damen und Herren,

das Handbuch für Ihre CFD-Handelsplattform der Commerzbank AG macht Sie mit den Eigenschaften und Funktionen vertraut. Sie lernen alles über Panels, Module, Watchlists, Ordermasken und Charts.

Bei Fragen stehen wir Ihnen gerne zur Verfügung.

Mit freundlichen Grüßen

Ihr CFD-Experten Team

Inhaltsverzeichnis

Inhalt

> Allgemeines.....	4
Menüzeile.....	4
Panels.....	4
Layoutverwaltung	5
Instrumentensuche.....	5
Instrumentenmenü.....	6
Kontoinformationen	7
Einstellungen.....	8
Allgemein - Darstellung.....	8
Allgemein - Menüleiste	9
Allgemein - Ordereinstellungen	9
Mitteilungen.....	10
Abmelden.....	10
> Module	10
Trades.....	10
Orders	11
Watchliste	12
Umsätze	15
Aktivitäten.....	15
Charts	16
Nachrichten.....	22
Pop-Out und Export	22
> Handeln	23
Order-Ticket	24
Handeln aus der Watchliste.....	26
Handeln aus dem Chart.....	26
> Technische Voraussetzungen.....	31

> Allgemeines

Beim initialen Start Ihrer CFD-Handelsplattform finden Sie ein Standard-Layout vor, welches Ihnen die Grundfunktionen in einer übersichtlichen Darstellung anzeigt. Sie können damit sofort loslegen und Ihre ersten Orders erteilen und Positionen eröffnen.

Damit Sie auch mit den Details vertraut werden, stellen wir Ihnen hier den Aufbau und alle Funktionen der CFD-Handelsplattform einzeln vor. Die CFD-Handelsplattform wird in Euro geführt. Sofern nichts anderes angegeben wird, erfolgt der Ausweis ebenfalls in Euro.

Die CFD-Handelsplattform ist in 2 Teile aufgeteilt:

- Menüzeile
- Panels

Menüzeile

In der **Menüzeile** finden Sie alle wichtigen Informationen zu Ihrem CFD-Marginkonto sowie Bedienelemente wie Layouts, Instrumente, Kontoinformationen, Einstellungen und Mitteilungen.



Kontostand: Beinhaltet das Gesamtkapital ohne unrealisierte Gewinne/Verluste

Tages-GuV: Zeigt die aktuellen, unrealisierten Gewinne und Verluste des Handelstages an

Gesamtkapital: Das gesamte für den CFD-Handel zur Verfügung stehende Kapital, inklusive unrealisierter Gewinne und Verluste


Margin: ist das als Sicherheit hinterlegte Kapital in Euro

Freies Kapital: Teil des Gesamtkapitals, das als Sicherheit eingesetzt werden kann

Margin in %: Prozentanteil der Margin am Gesamtkapital

grün <80%, Margin Call 1 > 80% (gelb) und Margin Call 2 > 90% (rot)

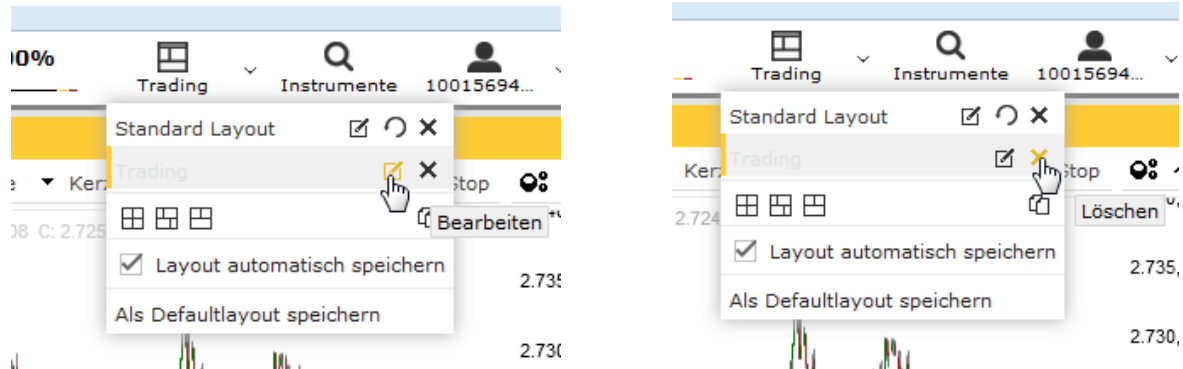
Panels


Der Hauptteil der CFD-Handelsplattform ist in Panels unterteilt. Die Größe der Panels können Sie mit einem Linksklick Ihrer Maus auf dem grauen Trennstrich beliebig verändern. Die Anzahl der anzuzeigenden Panels können Sie über das Auswahl-Symbol/Menü-Symbol  anpassen, indem Sie vorhandene Panels horizontal oder vertikal teilen oder ganze Panels entfernen.

Die Panels können Sie mit einem oder mehreren Modulen füllen. Wählen Sie mehrere Module in einem Panel aus, werden die einzelnen Module in Tabs angezeigt. Sie bestimmen nach Ihren Bedürfnissen, welche Tabs angezeigt werden sollen. Um ein Modul zu öffnen, klicken Sie einfach auf den Modulnamen und wählen ein vorhandenes Modul aus - oder legen ein neues Modul an.

Layoutverwaltung

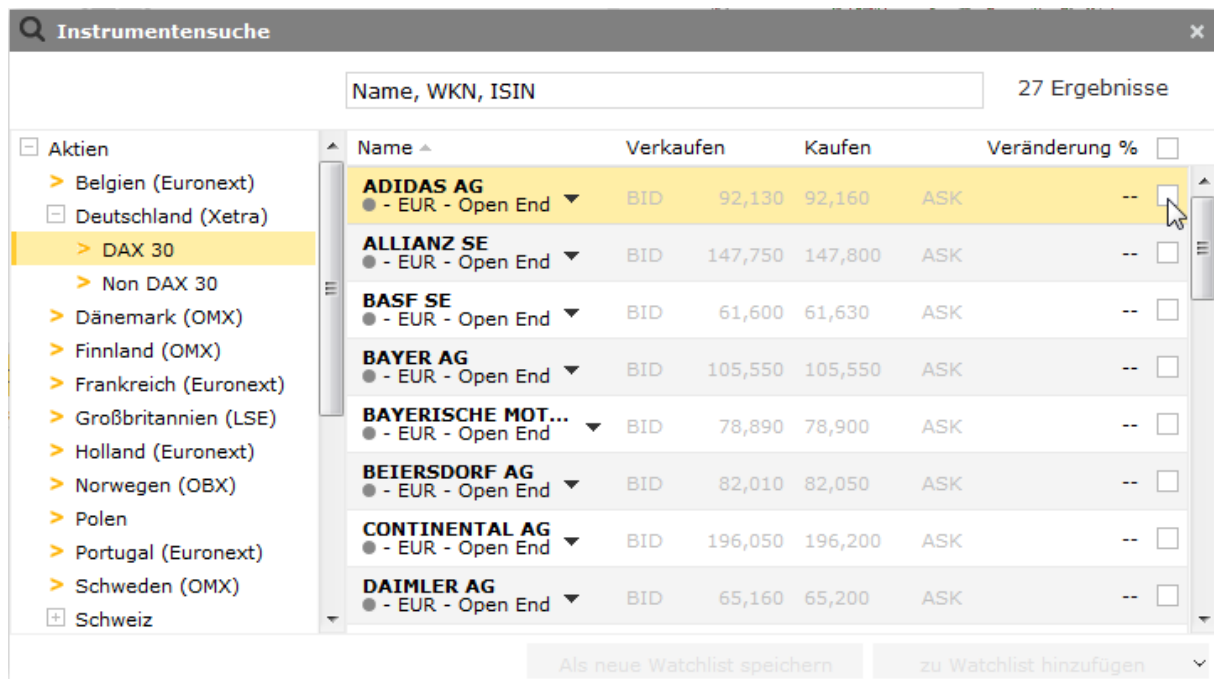
Sie können innerhalb der CFD-Handelsplattform bis zu sieben persönliche Layouts anlegen und speichern. Sie können dieses nach Bedarf konfigurieren und so optimal Ihren Bedürfnissen anpassen. Selbsterstellte Layouts können Sie bearbeiten und Löschen.



Ein Zurücksetzen des Standard Layouts in den Originalzustand ist mit  möglich.

Instrumentensuche

Über die Instrumentensuche finden Sie schnell und einfach alle handelbaren Commerzbank-CFDs. Sie können nach Name, WKN oder ISIN suchen sowie über die Baum-Navigation das gewünschte Instrument auswählen.



Instrumentenmenü

Wenn Sie mit der linken Maustaste auf den kleinen Pfeil neben dem CFD-Namen klicken, öffnet sich ein neues Menü.

Instrumentensuche						
Name, WKN, ISIN					15 Ergebnisse	
<div> <div>Aktien</div> <div>Aktienindizes</div> <div>> Spot</div> <div>Edelmetalle</div> <div>FX</div> <div>Rohstoffe</div> </div>	<div> <div>Name ▲</div> <div>AEX Index ● - EUR - Open End ▼</div> <div>ATX Index ● - EUR - Open End ▼</div> <div>CAC Index ● - EUR - Open End ▼</div> <div>DAX INDEX ● - EUR - Open End ▼</div> <div>Euro 50 Index ● - EUR - Open End ▼</div> <div>IBEX Index ● - EUR - Open End ▼</div> <div>Japan 225 Index ● - JPY - Open End ▼</div> <div>MDAX Index ● - EUR - Open End ▼</div> </div>	Verkaufen	Kaufen		Veränderung %	
		BID	421,53	421,83	ASK	-1,85%
		BID	2.127,13	2.134,63	ASK	-0,51%
		BID	4.296,06	4.299,06	ASK	-2,11%
		BID	9.621,19	9.623,19	ASK	-1,35%
		BID	2.965,74	2.965,74	ASK	-2,10%
		BID	8.582,39	8.582,39	ASK	-2,40%
		BID	17.676,97	17.676,97	ASK	-1,05%
		BID	19.161,38	19.176,39	ASK	-1,58%
<div> <div>Als neue Watchlist speichern</div> <div>zu Watchlist hinzufügen</div> </div>						

Details: hier finden Sie die ausführlichen Detailinformationen zu diesem CFD

BASF SE	
Instrument	BASF SE
Typ	Aktie
Währung	EUR
Basiswert	DE000BASF111
Referenzmarkt	XETRA
Marginparameter	5,00%
Min. Kontraktzahl pro Order	1
Max. Kontraktzahl pro Order	200.000
Shortpositionen möglich	Ja
Provisionsrate	0,10%
Aufschlag WP-Leihe	0,00%
Referenzzins	EONIA
Handelszeiten	09:00 - 17:30

Markttiefe: hier finden Sie das Orderbuch des jeweiligen CFD

BASF SE			
Anz. Verkauf	Verkauf	Kauf	Anz. Kauf
229	58,900	58,920	496
2.316	58,890	58,930	1.883
2.077	58,880	58,940	3.776
2.461	58,870	58,950	3.180
2.826	58,860	58,960	5.434
3.099	58,850	58,970	4.261
2.157	58,840	58,980	1.825
1.911	58,830	58,990	2.213
1.417	58,820	59,000	1.927
1.197	58,810	59,010	1.030
Eröffnung: 60,050		Hoch: 60,230	
Schluss: 60,440		Tief: 58,760	

Chart: hier öffnen Sie ein Chartfenster mit diesem CFD

Orderticket: hier öffnen Sie ein Orderticket für diesen CFD

Kontoinformationen

In der Kontoinformation finden Sie Details zu Ihrem Konto, wie Ihre CFD-Margin- und CFD-GeldKonto-Nummer. Über den Button „Überweisung“ transferieren Sie Geld von Ihrem CFD-Margin- auf Ihr CFD-Geld-Konto.

Instrumente 10015694...

CFD-Konto:
1001569...

Kontotyp:
Investor

Kontoinhaber:
Teilnehmer 37426...

Kontowährung:
EUR

Referenzkonto:
Kto: 100...9000
BLZ: 100...

Überweisung

Einstellungen

Im Einstellungsmenü können Sie Ihre CFD-Handelsplattform individuell konfigurieren, die Menüleiste bearbeiten und persönliche Ordereinstellungen festhalten.

Allgemein - Darstellung

Einstellungen	
Allgemein	
> Darstellung	Farben: +12,45000 / -12,45000 +12,45000 / -12,45000 1.
> Menüleiste	
> Ordereinstellungen	
Trades	Autom. Logout bei Inaktivität nach: 120 Minuten 2.
Orders	Farbthema : Hell
Watchlists	Sprache : Deutsch
Umsätze	Kursänderungen in der Markttiefe farblich hervorheben: Ja
Aktivitäten	Big Figures: Ja 3.
Charts	Ausblenden horizontaler Scrollbars: Nein 4.
Nachrichten	Autom. Ausblenden des Chartmenüs: Nein 4.
<div>Zurücksetzen Speichern</div>	

1. Wählen Sie die Farbe der Kursanzeige
2. Wählen Sie die Session-Zeit, nach der die CFD-Handelsplattform bei Inaktivität geschlossen wird. Sie können zwischen einer Stunde, zwei Stunden und 14 Stunden (=ein Handelstag) auswählen
3. Aktivieren Sie Big Figures; d.h. das Hervorheben von pips im FX-Bereich: z.b. 1,08362
4. Steuern Sie die Anzeige von Scrollbars und der Menüleiste in Charts

Allgemein - Menüleiste

Einstellungen

Allgemein

> Darstellung

> **Menüleiste**

> Ordereinstellungen

Trades

Orders

Watchlists

Umsätze

Aktivitäten

Charts

Nachrichten

Position der Menüleiste:

Oben

▼

Dezimalstellen in der Menüleiste:

Ausblenden

▼

Kontostand:

Anzeigen

▼

Unrealisierte Tages-GuV:

Anzeigen

▼

Gesamtkapital:

Anzeigen

▼

Margin:

Ausblenden

▼

Freies Kapital:

Anzeigen

▼

Margin %:

Anzeigen

▼

Zurücksetzen

Speichern

Hier verändern Sie die Position der Menüzeile und die Anzeige der Dezimalstellen sowie der oben dargestellten Kennzahlen.

Allgemein - Ordereinstellungen

Einstellungen

Allgemein

> Darstellung

> Menüleiste

> **Ordereinstellungen**

Trades

Orders

Watchlists

Umsätze

Aktivitäten

Charts

Nachrichten

Ordermodul nach Orderaufgabe geöffnet lassen:

Ja

▼

Infos zu Eingabefeldern (z.B. Min/Max Anzahl):

Anzeigen

▼

Ordererteilung:

☒

Rückfrage

Bestätigung

☒

Orderänderung:

☒

☒

Orderstornierung:

☒

☒

Alle Orders stornieren:

☒

☒

Positionsschließung (einzeln):

☒

☒

Alle Positionen schließen:

☒

☒

Standardparameter für die Ordererteilung:

Instrument	Anzahl	Take-Profit (als Kursabstand)	Stop-Loss (als Kursabstand)	Trailing Stop
Name, WKN, ISIN	<input type="text"/>	<input type="text"/>	<input type="text"/>	<input type="checkbox"/>
Name, WKN, ISIN	<input type="text"/>	<input type="text"/>	<input type="text"/>	<input type="checkbox"/>
Name, WKN, ISIN	<input type="text"/>	<input type="text"/>	<input type="text"/>	<input type="checkbox"/>
Name, WKN, ISIN	<input type="text"/>	<input type="text"/>	<input type="text"/>	<input type="checkbox"/>
Name, WKN, ISIN	<input type="text"/>	<input type="text"/>	<input type="text"/>	<input type="checkbox"/>

Zurücksetzen

Speichern

1. Wählen Sie hier, ob das Orderticket nach einer Auftragserteilung geöffnet bleibt oder Informationen im Orderticket angezeigt werden sollen
2. Schalten Sie Rückfragen und/oder Bestätigungsmeldungen aus
3. Wählen Sie Standard-Parameter wie Anzahl, Take-Profit oder Stop-Loss für bis zu fünf CFD-Instrumente. Alle Orders für diese fünf Instrumente werden dann mit diesen Parametern vorbelegt

Mitteilungen

Hier finden Sie persönliche Nachrichten von Ihrem CFD-Anbieter Commerzbank.

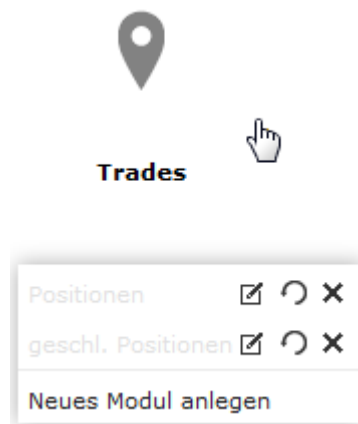
Abmelden

Schließen Sie hiermit die CFD-Handelsplattform ordnungsgemäß.

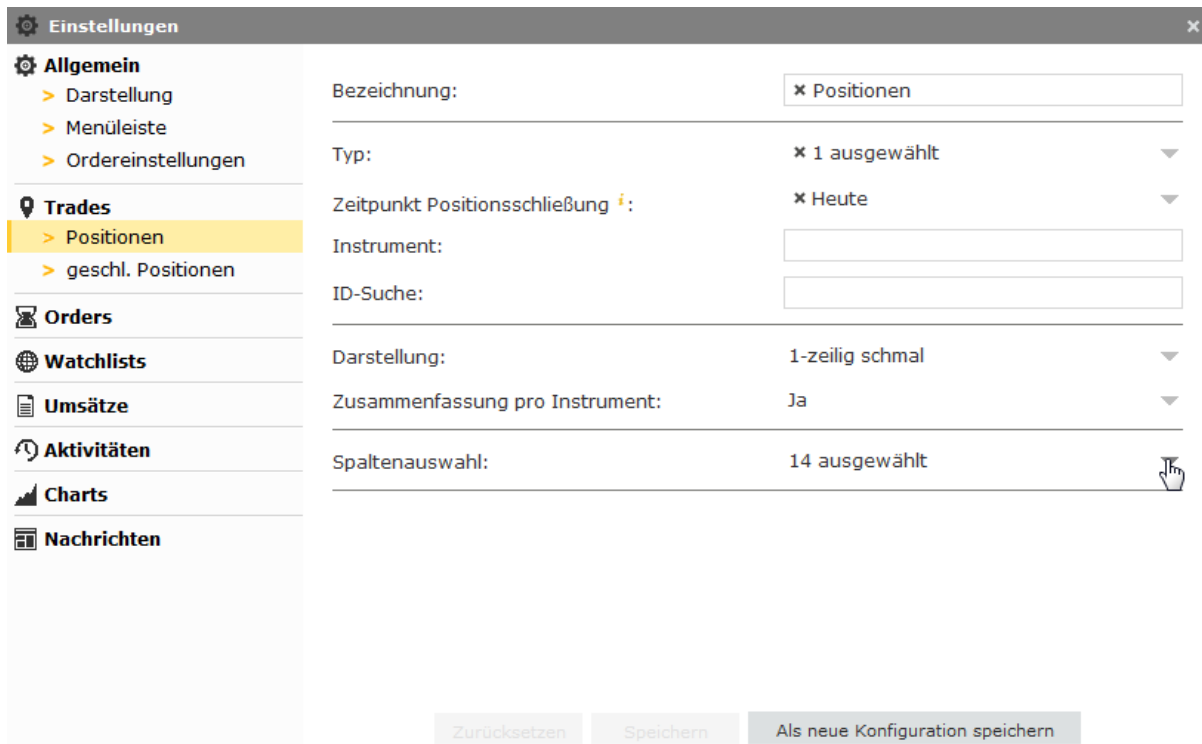
> Module

Trades

In diesem Modul können Sie Ihre Positionen und Deals (geschlossene Positionen) anzeigen lassen.



Wenn Sie ein neues Modul anlegen bzw. ein vorhandenes Modul verändern wollen, klicken Sie auf „Neues Modul anlegen“ oder das Menü-Symbol ☰.

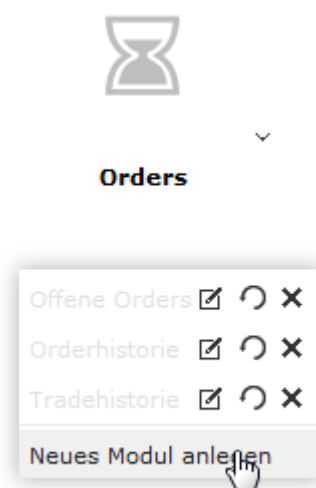


Ändern Sie hier den Namen des Moduls (Bezeichnung), die Darstellung (1- oder 2-zeilig; Zusammenfassung von Instrumenten) oder die Auswahl. Hier können Sie zwischen offenen und geschlossenen Positionen (Typ), Zeiträumen, einzelnen Instrumenten oder IDs filtern.

In der Spaltenauswahl bestimmen Sie welche Werte im Modul angezeigt werden sollen.

Orders

In diesem Modul können Sie Ihre Orders anzeigen lassen.



Wenn Sie ein neues Modul anlegen bzw. ein vorhandenes Modul verändern wollen, klicken Sie auf „Neues Modul anlegen“ oder das Menü-Symbol ☰.

Einstellungen

Allgemein

Darstellung

Menüleiste

Ordereinstellungen

Trades

Orders

Offene Orders

Orderhistorie

Tradehistorie

Watchlists

Umsätze

Aktivitäten

Charts

Nachrichten

Bezeichnung:

×

Orderhistorie

Zeitpunkt Ordererteilung:

unbegrenzt

▼

Zeitpunkt letzte Orderänderung:

unbegrenzt

▼

Instrument:

Ordertyp:

×

8 ausgewählt

▼

Orderstatus:

×

6 ausgewählt

▼

ID-Suche:

Darstellung:

1-zeilig

▼

Spaltenauswahl:

12 ausgewählt

⌵

Zurücksetzen

Speichern

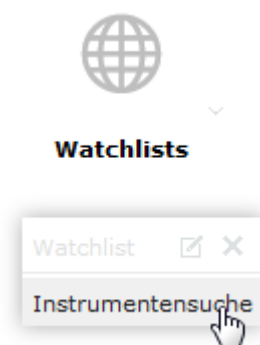
Als neue Konfiguration speichern

Ändern Sie hier den Namen des Moduls (Bezeichnung), die Darstellung (1- oder 2-zeilig) oder filtern Sie nach Zeiträumen, einzelnen Instrumenten oder IDs bzw. Ordertypen und Orderstatus.

In der Spaltenauswahl bestimmen Sie welche Werte im Modul angezeigt werden sollen.

Watchliste

In diesem Modul können Sie Ihre Watchlists ansehen. Für das Anlegen einer neuen Watchlist wählen Sie bitte über die Instrumentensuche Ihre gewünschten CFD-Instrumente aus und fügen diese zu einer neuen Watchlist hinzu.



Instrumentensuche x

Name, WKN, ISIN 27 Ergebnisse

☐ Aktien

- > Belgien (Euronext)
- ☐ Deutschland (Xetra)
 - > **DAX 30**
 - > Non DAX 30
- > Dänemark (OMX)
- > Finnland (OMX)
- > Frankreich (Euronext)
- > Großbritannien (LSE)
- > Holland (Euronext)
- > Norwegen (OBX)
- > Polen
- > Portugal (Euronext)
- > Schweden (OMX)
- ☐ Schweiz

Name	Verkaufen	Kaufen	Veränderung %
ADIDAS AG ● - EUR - Open End	BID 92,130	92,160 ASK	-- <input type="checkbox"/>
ALLIANZ SE ● - EUR - Open End	BID 147,750	147,800 ASK	-- <input type="checkbox"/>
BASF SE ● - EUR - Open End	BID 61,600	61,630 ASK	-- <input type="checkbox"/>
BAYER AG ● - EUR - Open End	BID 105,550	105,550 ASK	-- <input type="checkbox"/>
BAYERISCHE MOT... ● - EUR - Open End	BID 78,890	78,900 ASK	-- <input type="checkbox"/>
BEIERSDORF AG ● - EUR - Open End	BID 82,010	82,050 ASK	-- <input type="checkbox"/>
CONTINENTAL AG ● - EUR - Open End	BID 196,050	196,200 ASK	-- <input type="checkbox"/>
DAIMLER AG ● - EUR - Open End	BID 65,160	65,200 ASK	-- <input type="checkbox"/>

Instrumentensuche x

Name, WKN, ISIN 27 Ergebnisse

☐ Aktien

- > Belgien (Euronext)
- ☐ Deutschland (Xetra)
 - > **DAX 30**
 - > Non DAX 30
- > Dänemark (OMX)
- > Finnland (OMX)
- > Frankreich (Euronext)
- > Großbritannien (LSE)
- > Holland (Euronext)
- > Norwegen (OBX)
- > Polen
- > Portugal (Euronext)
- > Schweden (OMX)
- ☐ Schweiz

Name	Verkaufen	Kaufen	Veränderung %
ADIDAS AG ● - EUR - Open End	BID 92,130	92,160 ASK	-- <input checked="" type="checkbox"/>
ALLIANZ SE ● - EUR - Open End	BID 147,750	147,800 ASK	-- <input checked="" type="checkbox"/>
BASF SE ● - EUR - Open End	BID 61,600	61,630 ASK	-- <input checked="" type="checkbox"/>
BAYER AG ● - EUR - Open End	BID 105,550	105,550 ASK	-- <input checked="" type="checkbox"/>
BAYERISCHE MOT... ● - EUR - Open End	BID 78,890	78,900 ASK	-- <input checked="" type="checkbox"/>
BEIERSDORF AG ● - EUR - Open End	BID 82,010	82,050 ASK	-- <input checked="" type="checkbox"/>
CONTINENTAL AG ● - EUR - Open End	BID 196,050	196,200 ASK	-- <input checked="" type="checkbox"/>
DAIMLER AG ● - EUR - Open End	BID 65,160	65,200 ASK	-- <input checked="" type="checkbox"/>

Vergeben Sie einen Namen und drücken auf OK. Schon ist Ihre neue Watchlist einsatzbereit. In den Einstellungen können Sie den Namen der Watchlist ändern, die Darstellung bzw. die Spaltenauswahl anpassen.

Für die Anzeige der Watchlist können Sie zwei Darstellungsformen wählen –

Die Listenform:

Watchliste * +							
Instrument	Verkaufen	Kaufen	Verän...	Verän...	Update	Löschen	
DAX INDEX ● - EUR - Open End ▼	BID 9.835,33	9.837,33 ASK	+1,01%	+98,18	17:04:...	×	
Euro 50 Index ● - EUR - Open End ▼	BID 3.032,90	3.034,90 ASK	+1,85%	+55,04	17:04:...	×	
US 500 Index ● - USD - Open End ▼	BID 1.900,63	1.901,24 ASK	+1,31%	+24,50	17:04:...	×	
EURUSD ● - USD - Open End ▼	BID 1,08410	1,08430 ASK	-0,12%	-0,001...	17:04:...	×	
Gold ● - USD - Open End ▼	BID 1.116,95	1.117,35 ASK	+0,72%	+7,95	17:04:...	×	
Silber ● - USD - Open End ▼	BID 14,43	14,47 ASK	+1,30%	+0,19	17:04:...	×	

oder die Paaransicht:

Watchliste * +			
● DAX INDEX ▼		● Euro 50 Index ▼	
BID	ASK	BID	ASK
9.838,71	9.840,71	3.033,98	3.035,98
● US 500 Index ▼		● EURUSD ▼	
BID	ASK	BID	ASK
1.900,87	1.901,48	1,08390	1,08410
● Gold ▼		● Silber ▼	
BID	ASK	BID	ASK
1.116,85	1.117,25	14,44	14,48

Über das Menü-Symbol können Sie zwischen den Ansichten umschalten:

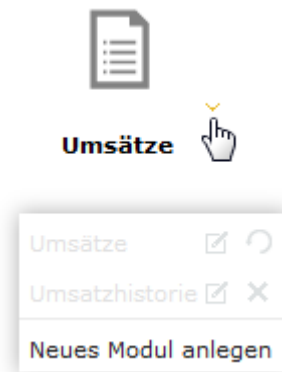
Watchliste * Neuer Tab +							
Instrument	Verkaufen	Kaufen	Verän...	Verän...	Update	Löschen	
DAX INDEX ● - EUR - Open End ▼	BID 9.842,08	9.844,08 ASK	+1,07%	+103,73	17:06:...	×	⋮
Euro 50 Index ● - EUR - Open End ▼	BID 3.033,73	3.035,73 ASK	+1,88%	+55,94	17:06:...	×	
US 500 Index ● - USD - Open End ▼	BID 1.900,87	1.901,48 ASK	+1,32%	+24,74	17:06:...	×	
EURUSD ● - USD - Open End ▼	BID 1,08380	1,08400 ASK	-0,14%	-0,001...	17:06:...	×	
Gold ● - USD - Open End ▼	BID 1.116,75	1.117,15 ASK	+0,69%	+7,70	17:06:...	×	
Silber ● - USD - Open End ▼	BID 14,44	14,48 ASK	+1,33%	+0,19	17:05:...	×	

DAX Index *

- Einstellungen
- In eigenem Fenster öffnen
- Maximieren
- Vertikal teilen
- Horizontal teilen
- Panel entfernen
- Handel aktivieren
- Paaransicht

Umsätze

In diesem Modul finden Sie alle Details zu Ihren Umsätzen auf dem CFD-Marginkonto



Wenn Sie ein neues Modul anlegen bzw. ein vorhandenes Modul verändern wollen, klicken Sie auf „Neues Modul anlegen“ oder das Menü-Symbol ☰.

The screenshot shows the 'Einstellungen' (Settings) window for the 'Umsätze' module. The left sidebar contains a list of modules: Allgemein, Trades, Orders, Watchlists, Umsätze (highlighted), Aktivitäten, Charts, and Nachrichten. Under 'Umsätze', there are sub-items 'Umsätze' and 'Umsatzhistorie'. The main area displays settings for the 'Umsätze' module. The settings are as follows: Bezeichnung: x Umsätze; Zeitpunkt des Umsatzes: x 5 Handelstage; Instrument: (empty field); ID-Suche: (empty field); Umsatzart: Keine Filter ausgewählt; Darstellung: 1-zeilig schmal; Spaltenauswahl: 5 ausgewählt; Zusammenfassung pro Umsatzart: Nein. At the bottom, there are three buttons: 'Zurücksetzen', 'Speichern', and 'Als neue Konfiguration speichern'.

Ändern Sie hier den Namen des Moduls (Bezeichnung), die Darstellung (1- oder 2-zeilig) oder die Auswahl. Sie können nach Zeiträumen, einzelnen Instrumenten oder IDs filtern bzw. Umsatzarten wählen oder ausschließen.

In der Spaltenauswahl bestimmen Sie welche Werte im Modul angezeigt werden sollen.

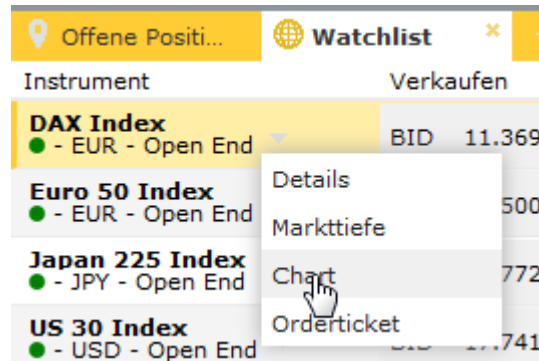
Aktivitäten

In dem Aktivitäten-Modul werden Ihnen Ihre sämtlichen Aktivitäten der CFD-Handelsplattform angezeigt. Sie können sich ganz individuell Ihre Handelsaktivitäten, Margin Calls oder Kontobewegungen anzeigen lassen. Sie können die Anzeige über die Auswahl der Kategorie steuern.

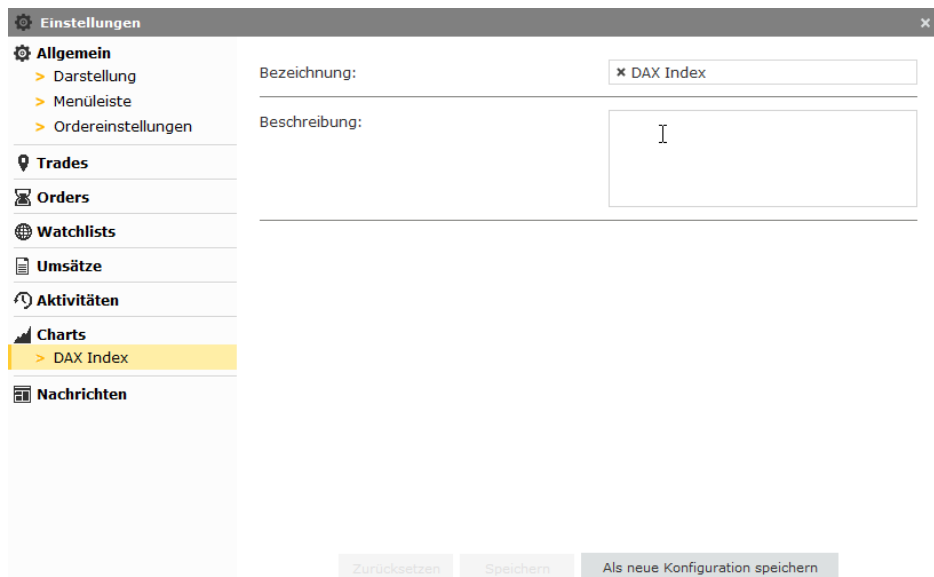
Charts

Die CFD-Handelsplattform bietet Ihnen ein professionelles Chart-Programm mit verschiedenen Zeiträumen und Intervallen sowie vielen Werkzeugen, Indikatoren und Einstellungen sowie einer Handelsfunktionalität.

Sie können Charts immer über einen Linksklick auf das Dreieck neben dem Instrumentennamen öffnen. Ein Drag & Drop von einem Instrumentennamen in einen bestehenden Chart ist ebenfalls möglich.



Mit Hilfe der Charteinstellungen können Sie den Namen des Charts oder seine Beschreibung anpassen.



Über die Menüleiste des Charts können sie (von links beginnend) Werkzeuge und Indikatoren hinzufügen, die Darstellung des Charts in Zeitraum, Intervall und Anzeigeform ändern und in den Extras Marker, Fadenkreuz und Positionsanzeigen ändern.



Über den Sidebar-Button (Objekte) im Chart  können Sie die Darstellung des Charts an sich anpassen.



Mit einem Klick auf Chart können Sie Gitter und die Legende ein- und ausschalten, die Achsen-Beschriftung ändern und Tagesgrenzen anzeigen lassen:


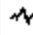
en ▾ Extras Market Limit Stop  

Chart ✕

Einstellungen ▾

Gitter anzeigen ☐

Legende anzeigen ☒

Legendenanordnung

Vertikal ▾

Wert in Legende anzeigen ☒


X-Achsen Beschriftung

Standard ▾

Tagesgrenzen ▾

Tagesgrenzen anzeigen ☐

Darstellung

 ▾ ▾

Mit den Einstellungen zur rechten y-Achse können Sie zwischen konstanter und logarithmischer Skala sowie den Wertebereich der y-Achse definieren:

Rechte Y-Achse ✕

Einstellungen ▾

Logarithmische Skala ☐

Automatischer Wertebereich ▾

Aktiv ☒



Abstand oben (%)

5

Abstand unten (%)

5

Durch Anklicken des Instrumentennamens können Sie den Darstellungstyp (Linie, Kerzen etc.), die Kursstellung (Bid, Mid oder Ask), die Darstellung der Chartformen (z.B. die Kerzen, nach Farbe, Rahmen usw. konfigurieren) wählen sowie zwischen absoluter oder relativer Wertentwicklung unterscheiden.

Market
Limit
Stop



DAX INDEX
✕

Daten
▼

Typ

Kerzen
▼

Relative Wertentwicklung

Kursstellung

Midpoint
▼

Kerzen
▼

Darstellung

☒

▼

Layout

Zweifarbzig
▼

Körper

Rahmen

Legende

Wert auf Preisachse

☒


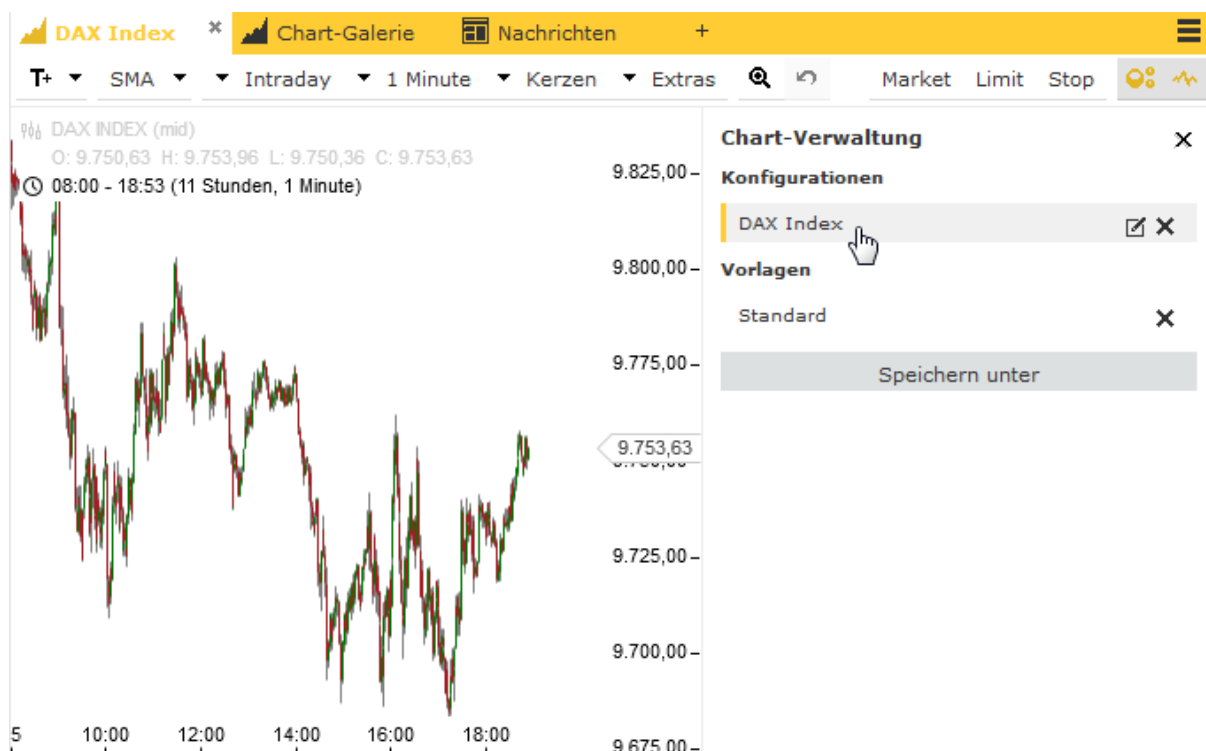
Mit Hilfe des Chart-Verwaltungs-Buttons  können Sie gespeicherte Charts aufrufen, Ihre Charts als Konfiguration abspeichern oder Chartvorlagen erstellen.

Chart-Konfigurationen



Hier speichern Sie Ihre häufig verwendeten Charts zum schnellen Aufruf ab oder halten Chart-Analysen fest. Zum Abspeichern drücken Sie auf „Speichern unter“ und ergänzen Ihre Bezeichnung und gegebenenfalls Ihre persönliche Beschreibung.

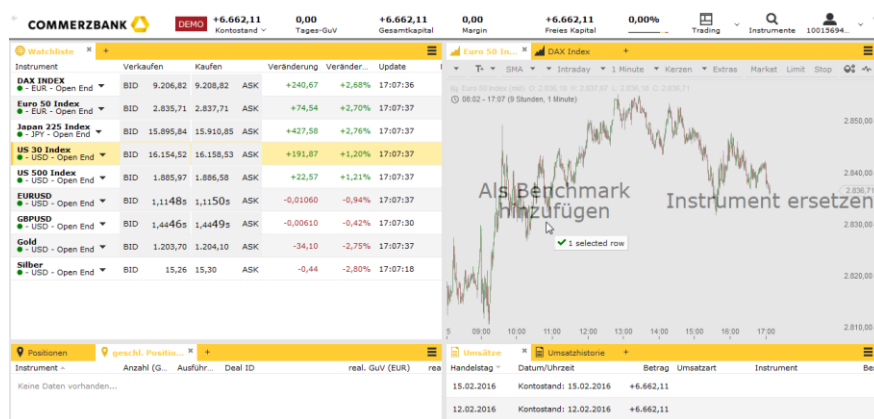
The 'Speichern unter' dialog box is shown. It has two radio buttons: 'Konfiguration' (selected) and 'Vorlage'. Below these are two text input fields: 'Bezeichnung:' with the value 'x EuroStoxx50' and 'Beschreibung:' with the value 'Standard-Chart (Intraday, 1 min)'. A 'Speichern' button is at the bottom right.

Die Charts in der CFD-Handelsplattform werden grundsätzlich beim Aufruf immer als intraday-Chart mit 1-Minuten Kerzen geöffnet. Sollten Sie eine andere Darstellung bevorzugen, können Sie diese mit einer Vorlage vordefinieren:

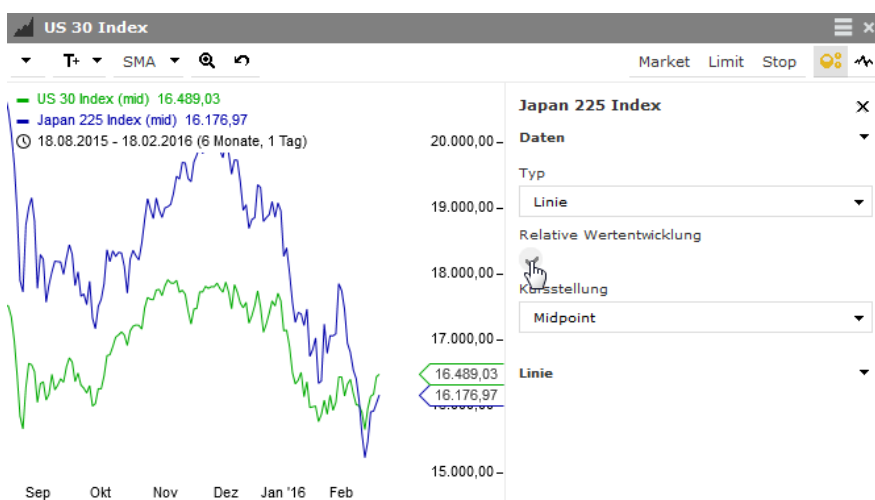


Chartvergleich

Zum Vergleichen von Charts können Sie einen zweiten Wert dem Chart hinzufügen. Der Vergleich ist initial immer relativ. Dafür einfach aus der Watchlist oder der Instrumentensuche einen Wert in die linke Seite eines existierenden Charts ziehen – „Als Benchmark hinzufügen“.



Möchten Sie die beiden Werte absolut vergleichen, entfernen Sie bitte in der Sidebar (Objekte) bei beiden Instrumenten die Häkchen für Relative Wertentwicklung.



Chartgalerie

Gespeicherte Charts können Sie über die Chartgalerie aufrufen.



Ein Löschen einzelner Charts können Sie über das X tätigen.




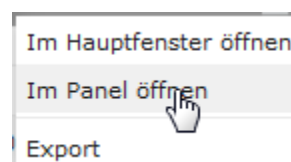
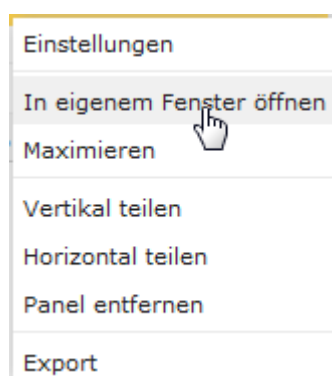
Sie können gespeicherte Charts ebenfalls über die Chart-Verwaltung aufrufen.

Nachrichten

Im Nachrichten-Modul können Sie sich über einen kostenlosen Nachrichten-Überblick informieren. In der Suche können Sie gezielt Schlagwörter für bestimmte Ereignisse, Indizes oder Firmen eingeben, die Sie besonders interessieren.

Pop-Out und Export

Sie können über das Menü-Symbol  jedes Modul aus dem Browser lösen und in einem eigenen Fenster anzeigen lassen. Dieses können Sie dann auf einen anderen Bildschirm verschieben. Ebenso erlaubt Ihnen das Menü-Symbol des „herausgelösten“ Fensters das Modul dann wieder entweder erneut im Panel oder als fließendes Modul wieder im Browser anzuzeigen.



Sämtliche Listen (Orders, Trades, geschlossene Positionen und die Historien) können Sie über die Export-Funktion im Menü-Symbol als csv-Datei z.B. nach Microsoft Excel exportieren, dort bearbeiten und speichern.



> Handeln

Sie haben in der CFD-Handelsplattform verschiedene Möglichkeiten Orders aufzugeben:

- per Order-Ticket
 - über das Anklicken der Preis-Buttons in der Watchliste
 - über das Anklicken der Preis-Buttons in der Instrumentensuche
 - über das Anklicken des Punktes Orderticket im Instrumentenmenü
- aus der Watchliste
 - über Aktivierung der Handelsfunktion
- aus dem Chart

In der Watchliste können Sie an Hand der kleinen Kreise vor oder unter dem Instrumentennamen erkennen, ob das Produkt handelbar ist:

- Grün: Markt ist geöffnet

DAX INDEX
● - EUR - Open End ▼

- Grau: Markt ist geschlossen

GBPUSD
● - USD - Open End ▼

- Rot: Der Handel ist vorübergehend ausgesetzt

ALCATEL-LUCENT/FRANCE
● - EUR - Open End ▼

Order-Ticket

Mit dem Klicken auf die Preis-Buttons in der Watchliste bzw. in der Instrumentensuche oder dem Instrumentenmenü öffnen Sie das Order-Ticket, mit dem Sie die Ordererteilung nach Ihrem Belieben konfigurieren können.

- Bid/Ask
Über die Auswahl „Bid“ und „Ask“ wählen Sie die gewünschte Orderart – Kaufen oder Verkaufen
- Anzahl
Hier stellen Sie die gewünschte Kontraktgröße ein
- Market / Limit / Stop
Bitte wählen Sie ihren gewünschten Ordertyp aus. Eine Übersicht über die Ordertypen und deren Merkmale sowie Beispiele finden sie hier: www.commerzbank.de/cfd
Geben Sie bitte unter Ihrer Wahl einer Limit oder Stop Order Ihren Limitkurs an.
- Gültigkeit und Orderzusätze
Unterhalb der Orderart finden Sie die angebotene Auswahl der Ordergültigkeit. Standardmäßig ist „bis auf Widerruf“ ausgewählt. Sie können über die Kalenderfunktion Heute oder ein bestimmtes Datum auswählen.
Mittels der Option „If Done-Order“ steuern Sie die Take-Profit bzw. (Trailing-)Stop-Orders. Wählen Sie zunächst aus, ob Sie einen absoluten Kurs, einen Kursabstand oder einen Geldbetrag als Limit einstellen möchten. Anschließend geben Sie bitte den Wert bzw. die Werte für Ihre Absicherungsorders ein.

US 30 Index

BID 16.161,32 16.165,33 ASK

Anzahl: 1

Handelsgegenwert: USD 16.164,51

Margin: EUR 145,03

Market Limit Stop

Kurs: 16.164,51

Gültig bis: 24.02.2016

If Done-Order: Keine

Take-Profit: Keine

Stop-Loss: Kursabstand

KAUFEN - kaufen

Wollen Sie statt eines Stop-Loss Auftrags einen Trailing-Stop platzieren, stellen Sie dies bitte mit dem Menü hinter dem Stop-Loss ein:

US 30 Index

BID

16.164,98

16.168,99

ASK

Anzahl:

x
1

Handelsgegenwert:

USD
16.164,51

Margin:

EUR
145,02

Market
Limit
Stop

Kurs:

x
16.164,51

Gültig bis:

x
24.02.2016

If Done-Order:

Kursabstand

Take-Profit:

x
25,00

Stop-Loss:

x
10,00

Stop-Loss:
Trailing Stop:

kostenpflichtig

Wenn Sie alle Eingaben vorgenommen haben, platzieren Sie Ihre Order mittels Klick auf „KAUFEN bzw. VERKAUFEN – kostenpflichtig“. Aus Gründen der Risikoabsicherung sollten Sie darauf achten, stets mit Ordererteilung eine Orderabsicherung (If-Done-Order) für Ihre Position zu erteilen.

DAX INDEX

BID

9.822,33

9.824,33

ASK

Anzahl:

x
3

Handelsgegenwert:

EUR
29.472,99

Margin:

EUR
294,73

Market
Limit
Stop

Kurs:

Gültig bis:

auf Widerruf

If Done-Order:

Kursabstand

Take-Profit:

x
20,00

Stop-Loss:

x
10

KAUFEN – kostenpflichtig

Handeln aus der Watchliste

Mit Hilfe des Einstellungsmenüs der Watchliste können Sie den Handel aktivieren. Sie können über die Watchliste nur Market-Orders erteilen (für Limit- und Stop-Orders benutzen Sie bitte das Orderticket oder den Chart).

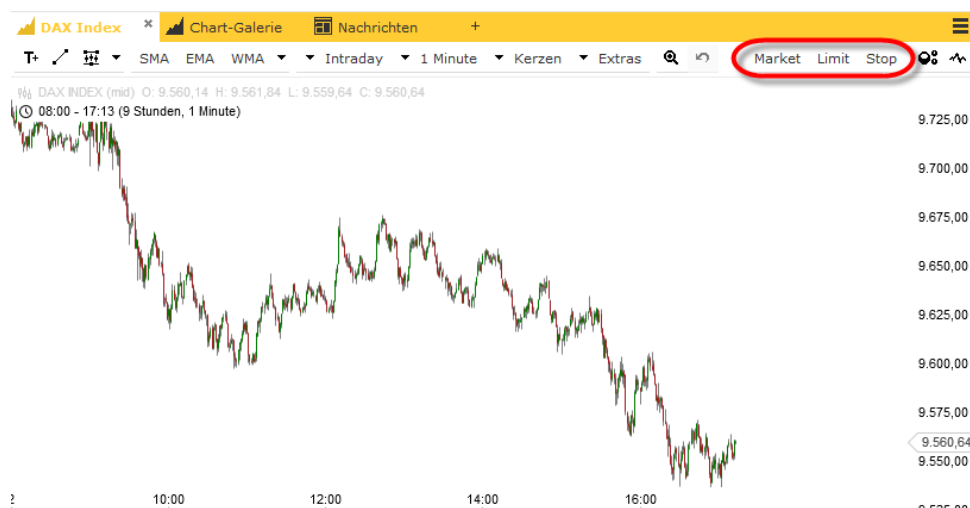
Instrument	Verkaufen	Kaufen	Veränderung	Veränder...	Update	Einstellungen
DAX INDEX ● - EUR - Open End	BID 9.207,66	9.209,66 ASK	+245,16	+2,73%	17:34:37	In eigenem Fenster öffnen
Euro 50 Index ● - EUR - Open End	BID 2.832,40	2.834,40 ASK	+71,23	+2,58%	17:34:36	Maximieren
Japan 225 Index ● - JPY - Open End	BID 15.902,82	15.917,83 ASK	+434,55	+2,81%	17:34:37	Vertikal teilen
US 30 Index ● - USD - Open End	BID 16.156,61	16.160,62 ASK	+193,96	+1,21%	17:34:36	Horizontal teilen
US 500 Index ● - USD - Open End	BID 1.886,60	1.887,21 ASK	+23,20	+1,24%	17:34:36	Panel entfernen
EURUSD						Handel aktivieren
						Paaransicht

Sie finden nun neben den Verkauf- und Kaufbuttons das Eingabefeld für die Anzahl sowie Eingabefelder für Take-Profit und Stop-Loss-Orders. Mit dem Klicken auf den Bid- oder Ask-Button können Sie nun im One-Click-Trading Positionen eröffnen oder schließen.

Instrument	Verkaufen	Kaufen	Anzahl	Take-Profit
DAX INDEX ● - EUR - Open End	BID 9.205,52	VERKAUFEN - kostenpflichtig	1 <input type="text"/>	-- <input type="text"/>
Euro 50 Index ● - EUR - Open End	BID 2.830,60	2.832,60 ASK	1 <input type="text"/>	-- <input type="text"/>
Japan 225 Index ● - JPY - Open End	BID 15.902,82	15.917,83 ASK	1 <input type="text"/>	-- <input type="text"/>

Handeln aus dem Chart

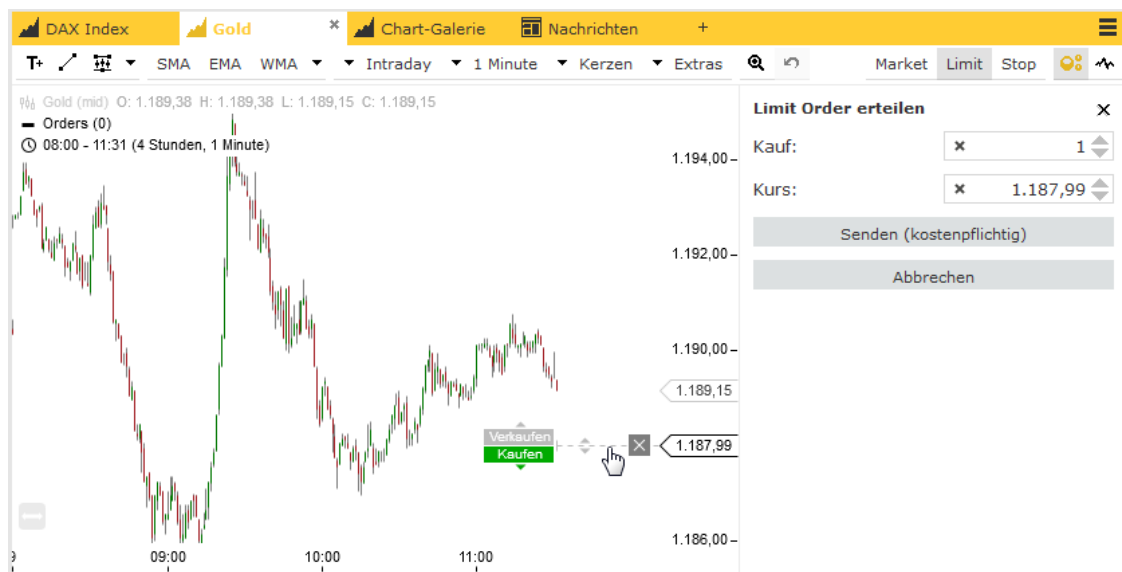
Im Chart-Modul finden Sie die Buttons für Market-, Limit- und Stop-Orders:



Analog zum Orderticket lässt sich über die Sidebar (Objekte) eine Market-Order erteilen. Über das Klicken auf Bid oder Ask können Sie zwischen Kauf und Verkauf wählen. Mit dem Drücken des „KAUFEN – kostenpflichtig“ oder „VERKAUFEN – kostenpflichtig“ Buttons erteilen Sie den Auftrag.



Für Limit- oder Stop-Orders können Sie Ihr Kurslimit über die Sidebar (Objekte) oder direkt im Chart definieren. Dazu verschieben Sie einfach die gestrichelte Linie auf das gewünschte Level. Beim Über- oder Unterschreiten des aktuellen Marktpreises wechselt die Orderrichtung automatisch von Kauf auf Verkauf oder umgekehrt.



Sowohl bei Market- als auch bei Limit- oder Stop-Orders übernimmt das System gegebenenfalls automatisch Ihre in den Einstellungen vordefinierten Standard-Anzahlen bzw. Take-Profit und Stopp-Loss Abstände.

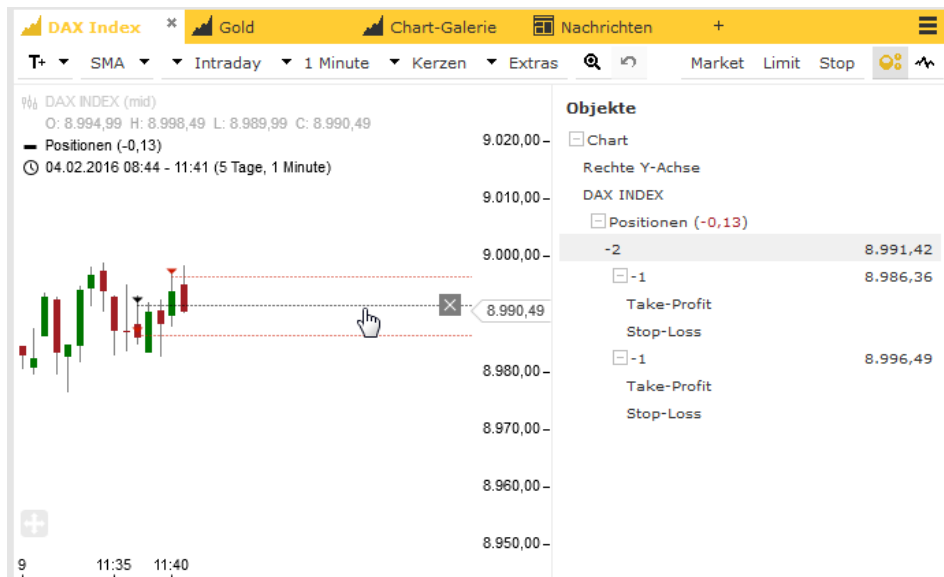
Sie können auch an bereits bestehende Orders über den Chart Absicherungsorders anhängen. Dazu benutzen Sie bitte die Take-Profit oder Stop-Loss Funktion, die eingeblendet wird, wenn Sie mit der Maus über die aktive Order fahren:



Mit dem Anfassen des Stop-Loss oder Take-Profit Buttons können Sie Ihre Absicherungsorder auf das gewünschte Kursziel setzen.

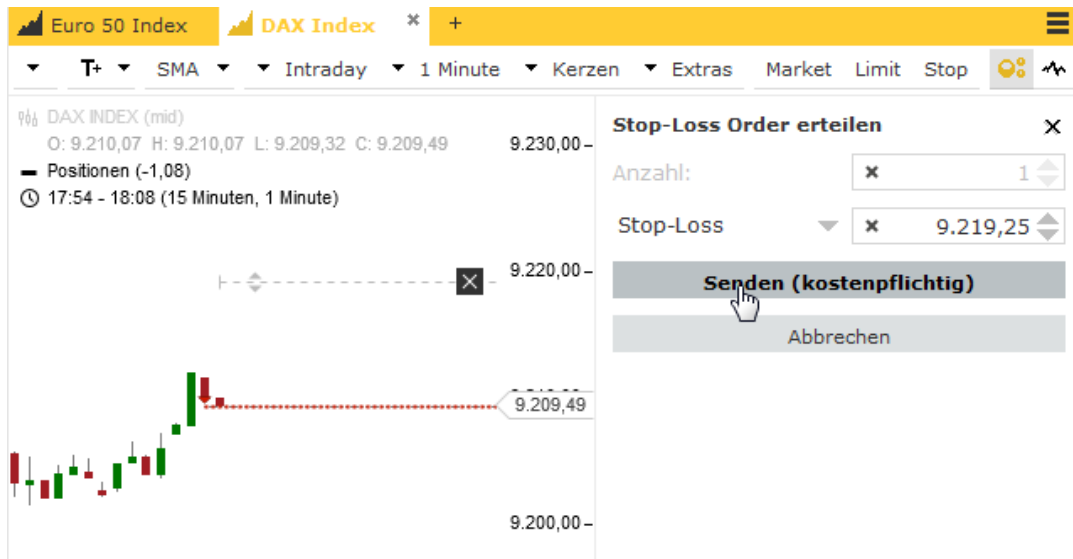


Nach der Orderausführung wird Ihre Position nicht nur in Ihrem Positionsmodul sondern auch im Chart angezeigt. Halten Sie mehrere Teilpositionen, werden neben den Teilpositionen auch die Gesamtpositionen mit einer Positionslinie im Chart angezeigt.



Zum Absichern von bestehenden Positionen ziehen Sie am linken Rand der Positionslinie die Marken für Take-Profit und/oder Stop-Loss auf das gewünschte Level und bestätigen mit dem Senden (kostenpflichtig).





Sie können mit dem „X“ am rechten Rand der Order bzw. der Einzel- oder Gesamtposition die Order oder die Position schließen.
Orderstreichung:



Positionsschließung:



> Technische Voraussetzungen

Mit dem CFD-Handelsfrontend erhalten Sie eine State-of-the-Art Handelsapplikation, die Ihnen eine größtmögliche Flexibilität in Bezug auf Realtimekurse und –informationen bietet. Das CFD-Handelsfrontend ist dabei so gestaltet, dass keine Installation auf Ihrem Rechner notwendig ist, sondern mit dem Start der Anwendung alle Module, etc. in Ihrem Browser angezeigt werden. Hieraus ergeben sich gewisse Anforderungen an Ihre Systemumgebung, d.h. Browser, Betriebssystem, Hauptspeicher und vor allem Ihre Internetverbindung.

Auch beim CFD-Handel gilt, dass die wichtigste Voraussetzung für sicheres Trading ein abgesicherter Computer ist. Ihr Betriebssystem und Ihr Browser sollten stets auf dem aktuellsten Stand und alle verfügbaren Sicherheitsupdates für den Browser und das Betriebssystem installiert sein.

Wichtiger Hinweis: Bitte beachten Sie zudem, dass Ihr Browser so eingestellt ist, dass temporäre Session-Cookies und Java Script akzeptiert werden. Andernfalls ist ein Zugriff nicht möglich.

Es werden immer die letzten beiden aktuellen Versionen folgender Browser unterstützt:

- Microsoft Internet Explorer/Edge
- Mozilla Firefox
- Google Chrome
- Safari

Folgende Betriebssysteme werden unterstützt:

- Microsoft Windows 7 / 8 / 10
- Mac OS X
- Linux

Bildschirmauflösung: Sie benötigen mindestens eine Auflösung von 1024x768, wir empfehlen Ihnen jedoch mindestens 1280x1024 Pixel

Hardwareausstattung: Grundsätzlich gilt, je schneller der Prozessor und je größer der Arbeitsspeicher, desto besser läuft das CFD-Handelsfrontend. Unsere Empfehlung liegt bei einem Arbeitsspeicher von wenigstens 4GB RAM und einen Prozessor mit 2 GHz-Dual-Core. Schnellere Prozessoren oder zusätzlicher Arbeitsspeicher können sich positiv auf die Performance des CFD-Handelsfrontend auswirken.

Internet-Zugang: Da aufgrund der Realtime-Kurse kontinuierlich Daten von unseren Servern abgerufen werden, sollten Sie in jedem Fall über eine Daten-Flatrate verfügen. Zudem sollte Ihr Internetzugang wenigstens DSL-Geschwindigkeit mit mindestens 6Mbit/sec ausgestattet sein.